

GUIDE D'UTILISATION



Vous venez d'acquérir une commande d'alarme par téléphone DP8430 conçue et fabriquée par Daitem, le premier spécialiste européen des transmissions radios appliquées à la sécurité.

Nous vous remercions de votre confiance. Par ses fonctions de commande à distance (télépilote), cet appareil donne à votre système de sécurité plus de souplesse et vous assure une totale tranquillité d'utilisation.

De plus une de ces deux options vous est proposée :

- **commander par téléphone un appareil électrique pour améliorer votre confort.**
 - **simuler votre présence à domicile pour améliorer la protection de votre habitation.**
- Si vous le souhaitez, votre installateur pourra vous conseiller sur ces options et installer le matériel nécessaire à leur fonctionnement.**

Votre installateur vous a remis ce guide d'utilisation après commentaires et essais : lisez-le attentivement pour les fonctions que vous avez choisies.

Quelques conseils importants

Votre système de sécurité est très facile à utiliser. Nous vous conseillons de le mettre en marche chaque fois que vous quittez vos locaux, même pour peu de temps.

- La commande d'alarme par téléphone vous permet de mettre en marche ou d'arrêter votre système de sécurité à distance.
- En cas de doute, vous pouvez écouter les bruits éventuels du lieu que vous avez quitté.

Toutes les instructions de commande à distance sont regroupées sur l'aide-mémoire livré avec cet appareil.

Toutefois, afin de préserver au maximum votre sécurité :

- Votre code d'accès par téléphone doit rester confidentiel (mêmes précautions que pour votre carte de crédit) .
- Ne le notez pas sur votre beeper ni sur votre aide-mémoire.
- Ne choisissez pas un code d'accès confidentiel trop facilement prévisible (0000, 1111, 1995, etc.).
- Modifiez votre code confidentiel si cela est nécessaire (page 13).

Commande de votre système de sécurité par téléphone

4

Écouter les messages sonores de votre centrale - Effectuer une écoute de votre domicile

Applications optionnelles

5

Commander un appareil électrique - Commander une simulation de présence

Deux cas d'appel téléphonique

6

Vous téléphonez à partir d'un poste à fréquence vocale ou numérotation décimale

Appel à distance

7

Déroulement d'un appel avec répondeur - Aiguillage - Code d'accès confidentiel

Télépilotage d'alarme avec écoute

8

Choix avec ou sans écoute - Télépilotage d'alarme - Suite d'appel

Télépilotage d'un appareil électrique

9

Télépilotage d'un appareil électrique - Suite d'appel

Télépilotage d'une simulation de présence

10

Fonctionnement de la simulation de présence
Télépilotage d'une simulation de présence - Suite d'appel**Utilisation locale**

11

Commande locale d'un appareil électrique - Annulation de prise de ligne
Simulation de présence**Signalisation de pile usagée**

12

Appel à distance - Utilisation locale

Modification des codes

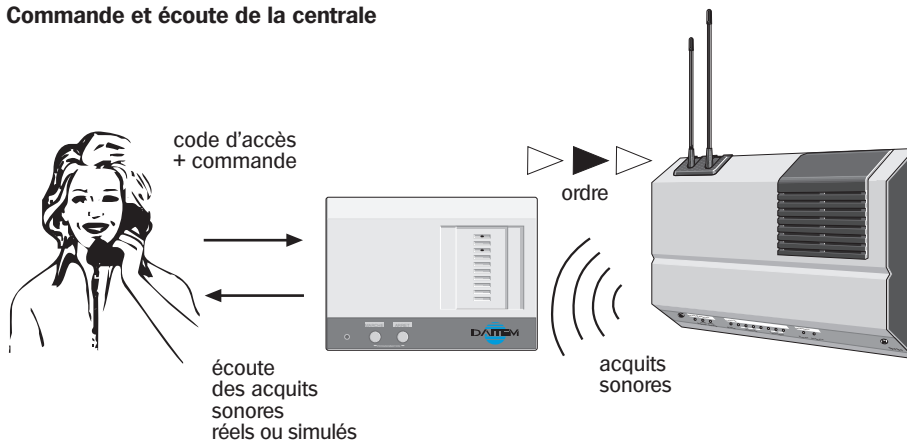
13

Procédure de modification - Contrôle du code d'accès confidentiel
Modification du code d'accès confidentiel - Modification du code d'aiguillage**Tableaux récapitulatifs**

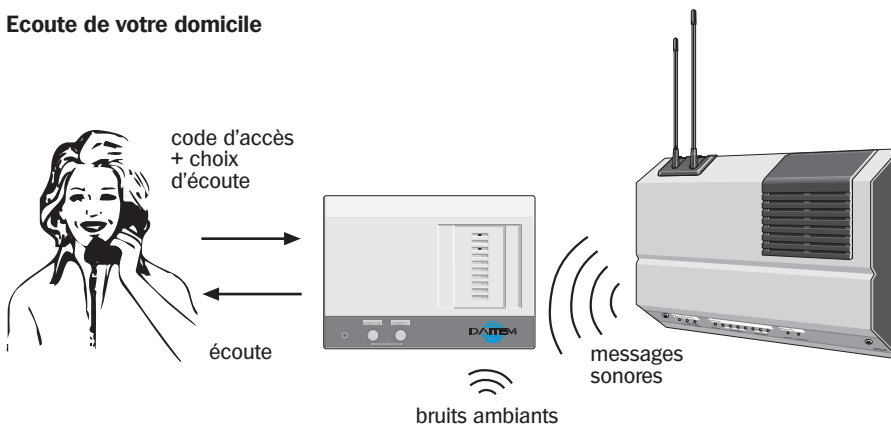
14

Messages sonores et lumineux en mode local - Votre installation

Commande et écoute de la centrale



Écoute de votre domicile



A l'aide d'un code d'accès confidentiel, vous pouvez par téléphone :

- Écouter les messages sonores de votre centrale après l'envoi d'ordres de Marche ou d'Arrêt.
- Effectuer une écoute de votre domicile.

Écouter les messages sonores de votre centrale

La vérification des acquits sonores de la centrale n'est possible qu'à condition que ces signaux soient parfaitement audibles dans la pièce où est installée la commande d'alarme par téléphone.

Si l'écoute n'a pas été sélectionnée, la commande d'alarme par téléphone simulera les acquits sonores de la centrale.

Effectuer une écoute de votre domicile

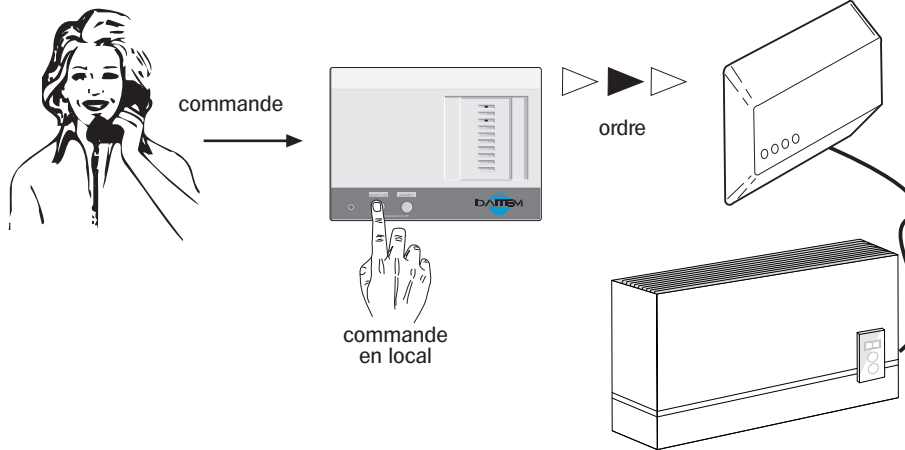
Vous pouvez aussi écouter à distance les bruits ambiants dans la pièce où est branché cet appareil.

Les actions de commande à distance du système de sécurité sont regroupées sous le terme générique de **télépilotage**.

Applications optionnelles

5

Commande d'un appareil électrique



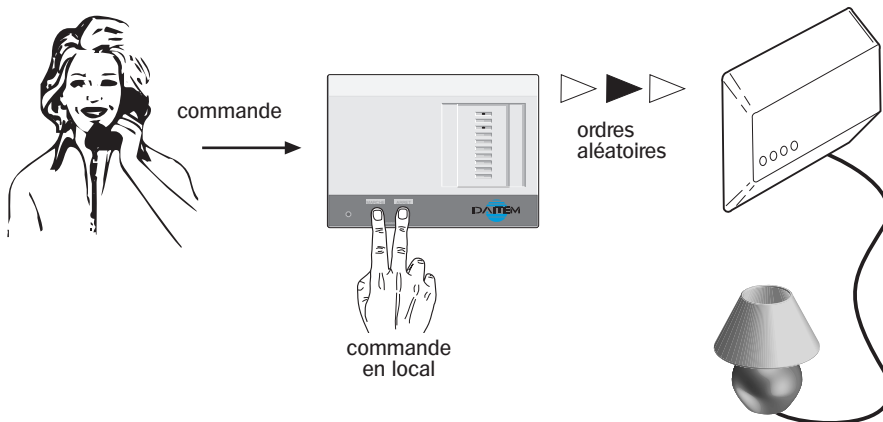
Complété par un récepteur de commande, la télécommande d'alarme par téléphone permet au choix de :

Commander un appareil électrique

- A l'aide d'un code d'accès confidentiel, vous pouvez par téléphone envoyer des ordres de mise en marche ou d'arrêt à un récepteur de commande. Ainsi l'appareil électrique raccordé à ce récepteur de commande sera mis en marche ou arrêté à distance.

- Vous pouvez commander cet appareil en local grâce aux deux boutons-poussoirs MARCHE et ARRÊT.

Commande d'une simulation de présence



Commander une simulation de présence

- A l'aide d'un code d'accès confidentiel et d'un code de commande, vous pouvez par téléphone décider du démarrage de la simulation de présence à votre domicile.

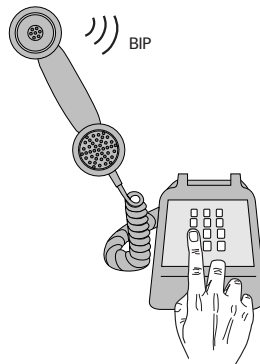
- Vous pouvez suspendre ou activer la simulation de présence en local grâce aux deux boutons-poussoirs.

- Les commandes possibles à distance sont :
 - **Télépilotage** de votre système de sécurité,
 - **Télépilotage** d'une option :
 - un appareil électrique,
 - une simulation de présence.
- Composez le numéro de téléphone de votre domicile.
- Préparez-vous à composer votre :
 - code d'aiguillage (si vous avez un répondeur),
 - code d'accès confidentiel,
 - code d'écoute,
 - code de commande.

Le beeper fourni avec cet appareil permet de composer les codes à fréquence vocale lorsque le poste téléphonique fonctionne en numérotation décimale.

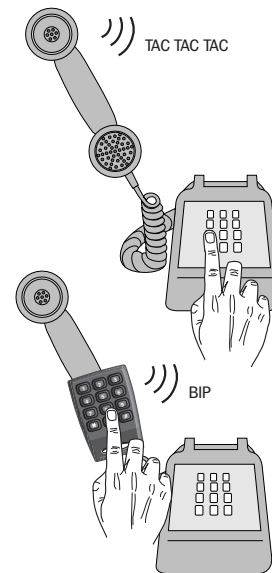
Vous téléphonez à partir d'un poste à fréquence vocale

- Votre téléphone émet une série de "BIP" lorsque vous composez un numéro de téléphone.
- Vous composerez les codes sur le clavier de votre téléphone : composez les codes lentement, un BIP COURT confirmera chaque chiffre correctement reçu par la commande d'alarme par téléphone.



Vous téléphonez à partir d'un poste à numérotation décimale

- Votre téléphone émet des bruits mécaniques "TAC TAC TAC" lorsque vous composez un numéro de téléphone. C'est le cas en particulier si votre téléphone est un modèle à cadran.
- Vous composerez les codes sur votre beeper.
- Plaquez votre beeper sur le microphone du combiné téléphonique (numéros face à vous) : composez les codes lentement, un BIP COURT confirmera chaque chiffre correctement reçu par la commande d'alarme par téléphone.

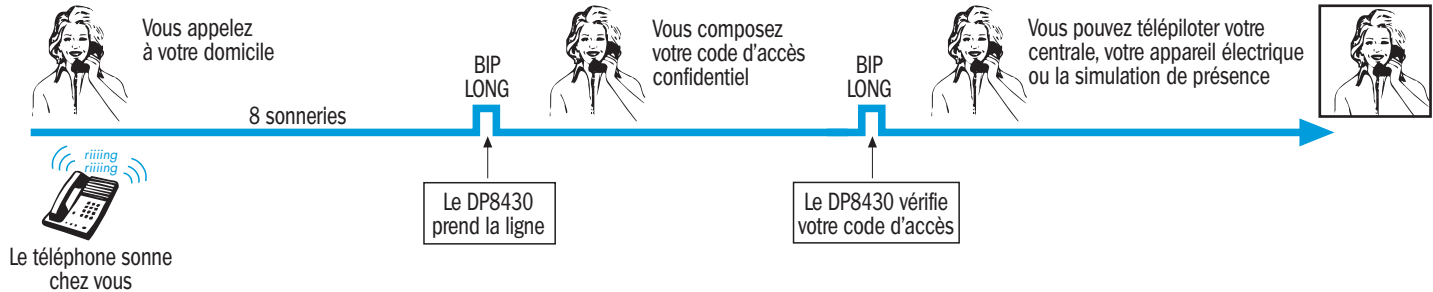


ATTENTION : Le beeper ne doit pas être utilisé pour composer les numéros de téléphone lors d'un appel.

Appel à distance

7

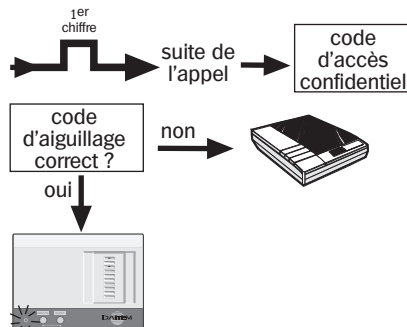
Exemple d'un appel sans répondre (ou répondeur débranché)



Aiguillage (avec répondeur)

Si un répondeur téléphonique ou tout autre appareil (télécopieur,...) répond le premier à votre appel et prend la ligne :

- Attendez 8 s (maximum 20 s) avant de composer votre code d'aiguillage à intervalles réguliers. Si le code d'aiguillage est correct, vous entendez un BIP LONG à la fin du code.
- Tous les appareils raccordés au conjoncteur gigogne de la commande d'alarme par téléphone sont déconnectés.



Procédure d'appel en l'absence de répondeur ou répondeur à l'arrêt

Si aucun répondeur téléphonique ni aucun autre appareil ne répond à votre appel, la commande d'alarme par téléphone prendra la ligne au bout de 8 sonneries :

- Vous entendez un BIP LONG.
- Tous les appareils raccordés au conjoncteur gigogne de la commande d'alarme par téléphone sont déconnectés.

Code d'accès confidentiel

- Composez votre code d'accès confidentiel à quatre chiffres :
- Si le code d'accès est correct, vous entendez un BIP LONG à la fin du code d'accès.
- NB :** Si le code d'accès est incorrect, vous entendez trois BIPS COURTS à la fin du code d'accès.
- Vous avez 20 secondes pour envoyer les ordres de télépilotage.
- Vous pouvez composer * pour prolonger la communication.
- A partir de ce moment vous pouvez envoyer les ordres de télépilotage autant de fois que vous le voulez et dans l'ordre que vous souhaitez.

- Suivez les instructions pages 6 et 7.

Choix avec écoute

- La fonction d'écoute n'est possible que si elle a été autorisée lors de la programmation.
- Composez le code **6 1** :
 - Vous pouvez écouter les bruits ambiants de votre domicile pendant 20 secondes,
 - un BIP COURT vous signale la fin de la communication dans 4 secondes,
 - vous pouvez relancer une écoute de 20 secondes en composant *****.



VOUS COMPOSEZ	VOUS ENTENDEZ	IL SE PASSE
6 1	BIP long puis les bruits ambiants	L'écoute dure 20 s
	BIP court	Fin de la communication dans 4 s
*	Les bruits ambiants	Relance de l'écoute pour 20 s

Choix sans écoute

- Composez le code **6 0**.
- Les acquits de la centrale seront simulés.

Télépilotage d'alarme

- Composez les codes de Marche (**1 1 1 2**) ou d'Arrêt (**1 0**) selon votre choix :
 - Vous entendez les acquits sonores simulés après 1 seconde.
- NB** : Trois BIPS COURTS vous signalent un code erroné.

VOUS COMPOSEZ	VOUS ENTENDEZ	IL SE PASSE
6 0	BIP long	Attente d'un code de commande

VOUS COMPOSEZ	VOUS ENTENDEZ	IL SE PASSE
1 0	Tuut	Arrêt du système de sécurité
1 1	Tititu tititu	Marche Partielle du système de sécurité
1 2	Tititi tititi	Marche Totale du système de sécurité

Suite d'appel

- Vous pouvez envoyer toute autre commande :
 - un BIP COURT vous signale la fin de l'appel dans 4 secondes,
 - composez ***** pour prolonger la communication de 20 secondes,
 - six BIPS COURTS vous signalent que la commande d'alarme par téléphone va raccrocher.
- L'écoute est automatiquement annulée à la fin de chaque communication.

VOUS COMPOSEZ	VOUS ENTENDEZ	IL SE PASSE
	BIP court	Fin de la communication dans 4 s
*		Prolongation de communication de 20 secondes
	6 Bips courts	Fin de la communication l'écoute est annulée

Télépilotage d'un appareil électrique

9

- Suivez les instructions pages 6 et 7
- Le télépilotage d'un appareil électrique n'est possible que si votre installateur a câblé un récepteur de commande à votre appareil électrique.



Télépilotage d'un appareil électrique

- Composez les codes d'Arrêt (2 0) ou de Marche (2 1) de votre appareil électrique selon votre choix :
 - Vous entendez un BIP LONG qui confirme l'ordre d'ARRÊT (2 0).
 - Vous entendez quatre BIPS COURTS qui confirment l'ordre de MARCHÉ (2 1).
- NB :** Trois BIPS COURTS vous signalent un code erroné.

VOUS COMPOSEZ	VOUS ENTENDEZ	IL SE PASSE
2 0	BIP long	Arrêt de l'appareil électrique
2 1	4 BIPS courts	Marche de l'appareil électrique

Suite d'appel

- Vous pouvez envoyer toute autre commande :
 - un BIP COURT vous signale la fin de l'appel dans 4 secondes,
 - composez * pour prolonger la communication de 20 secondes,
 - six BIPS COURTS vous signalent que la commande d'alarme par téléphone va raccrocher.
- L'écoute est automatiquement annulée à la fin de chaque communication.

VOUS COMPOSEZ	VOUS ENTENDEZ	IL SE PASSE
	BIP court	Fin de la communication dans 4 s
*		Prolongation de communication de 20 secondes
	6 BIPS courts	Fin de la communication l'écoute est annulée

● Suivez les instructions pages 6 et 7

○ Cette fonction n'est possible que si votre installateur a relié un récepteur de commande aux éclairages destinés à simuler une présence.

NB : Trois BIPS COURTS vous signalent que cette fonction n'est pas programmée.

Télépilotage d'une simulation de présence

● Composez les codes d'Arrêt (5 0) ou de Marche (5 1) selon votre choix :

○ Vous entendez un BIP LONG qui confirme l'ordre d'ARRÊT (5 0).

○ Vous entendez quatre BIPS COURTS qui confirment l'ordre de MARCHÉ (5 1).

NB : Trois BIPS COURTS vous signalent un code incorrect.

○ Six BIPS COURTS vous signalent que l'appareil va raccrocher.

Suite d'appel

● Vous pouvez envoyer toute autre commande :

○ un BIP COURT vous signale la fin de l'appel dans 4 secondes,

○ composez * pour prolonger la communication de 20 secondes,

○ six BIPS COURTS vous signalent que la commande d'alarme par téléphone va raccrocher.

● L'écoute est automatiquement annulée à la fin de chaque communication.

Fonctionnement de la simulation de présence



● La simulation de présence débutera à l'heure fixée lors de la programmation.

● Durant six heures, les éclairages sont allumés et éteints deux fois à des moments non répétitifs.

● Si vous avez composé (5 1) (Marche), la simulation démarrera tous les jours à la même heure. Un BIP émis toutes les heures signale que la simulation de présence est activée.

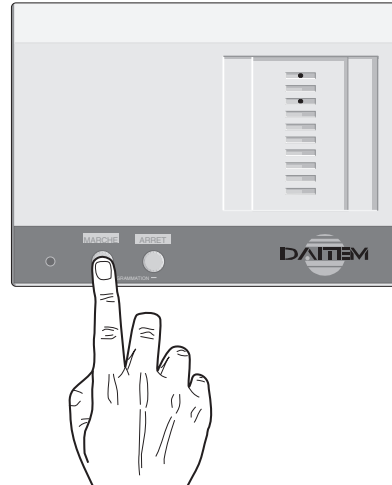
● Si vous avez composé (5 0) (Arrêt), la simulation est suspendue jusqu'à un nouvel ordre (5 1) (Marche).

VOUS COMPOSEZ	VOUS ENTENDEZ	IL SE PASSE
(5 1)	4 BIPS courts	La simulation de présence est activée
(5 0)	BIP long	La simulation de présence est suspendue

VOUS COMPOSEZ	VOUS ENTENDEZ	IL SE PASSE
	BIP court	Fin de la communication dans 4 s
*		Prolongation de communication de 20 secondes
	6 BIPS courts	Fin de la communication l'écoute est annulée

Commande locale d'un appareil électrique

- Cette fonction n'est possible que si votre installateur a câblé un récepteur de commande à votre appareil électrique :
- Appuyez sur les boutons Arrêt ou Marche selon votre choix.
- Vous entendez un BIP LONG pour confirmer l'ordre d'ARRÊT .
- Vous entendez quatre BIPS COURTS pour confirmer l'ordre de MARCHÉ .



VOUS COMPOSEZ	VOUS ENTENDEZ	IL SE PASSE
Arrêt	BIP long	Arrêt de l'appareil électrique
Marche	4 BIPS courts	Marche de l'appareil électrique

Annulation de prise de ligne

A la réception d'un appel téléphonique à votre domicile si la commande d'alarme a pris la ligne avant vous :

- Le voyant rouge s'éclaire.
- Pour reprendre la communication :
 - décrochez votre téléphone,
 - appuyez simultanément sur les deux boutons Marche et Arrêt. Le voyant rouge s'éteint.
- Vous pouvez communiquer avec votre interlocuteur.

Simulation de présence

● Cette fonction n'est possible que si votre installateur a relié un récepteur de commande aux éclairages destinés à simuler une présence.

NB : La simulation de présence démarre tous les jours à la même heure.

Si vous souhaitez suspendre ou activer la simulation de présence

- Posez le beeper sur la commande d'alarme par téléphone.
- Appuyez simultanément sur les deux boutons Marche et Arrêt, le voyant rouge clignote.
- Composez votre code d'accès confidentiel à quatre chiffres sur le clavier du beeper.
- Appuyez sur le bouton Arrêt pour suspendre la simulation de présence ou appuyez sur le bouton Marche pour activer la simulation de présence.
- NB :** Trois BIPS COURTS signalent que cette option n'a pas été programmée par votre installateur.
- Appuyez simultanément sur les deux boutons Marche et Arrêt, le voyant rouge s'éteint.

Messages sonores :

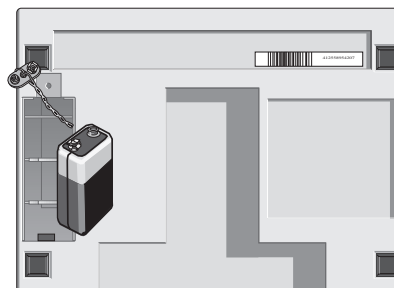
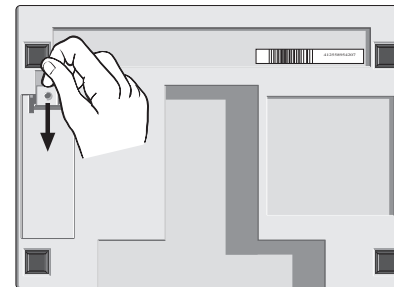
- Vous entendez en local un BIP COURT toutes les heures :
 - La commande d'alarme signale que la simulation de présence a été autorisée.
 - La simulation de présence commencera à l'heure prévue lors de la programmation.
- Si vous souhaitez suspendre la simulation de présence reportez-vous aux instructions précédentes.

Appel à distance

- Vous entendez "Lou lou lou" pendant 3 secondes lors de la prise de la ligne par la commande d'alarme par téléphone : la pile présente des signes d'usure. Vous pouvez remplacer vous-même la pile usagée par une pile de type alcaline 9V.
- 7 jours après la première signalisation, la commande d'alarme par téléphone ne prend plus la ligne, la simulation de présence est désactivée.

Utilisation locale

- Vous entendez en local trois BIPS COURTS tous les 1/4 heures :
 - La pile de la commande d'alarme par téléphone présente des signes d'usure.
 - Vous pouvez remplacer vous-même la pile usagée par une pile du type Alcaline 9V.
 - Ouvrez la trappe située à l'arrière de l'appareil, après avoir oté la vis de fixation.
 - Pour ne pas effacer la programmation, changez la pile en moins d'une minute.
 - En cas de doute contactez votre installateur.
- 7 jours après la première signalisation, la commande d'alarme par téléphone ne prend plus la ligne, la simulation de présence est désactivée toute action génère trois BIPS courts.



ATTENTION : débranchez la ligne téléphonique avant d'ouvrir la trappe de la pile.

Modification des codes

13

Procédure de modification

- Si vous souhaitez modifier votre code d'accès confidentiel ou votre code d'aiguillage, suivez la procédure suivante :
 - munissez-vous du beeper et placez-le sur le dessus de la commande d'alarme par téléphone.



- appuyez simultanément sur les deux boutons-poussoir,



- un BIP LONG confirme le passage en modification de codes,
- le voyant rouge clignote.
- Poursuivez la procédure ci-contre :
 - contrôle du code d'accès confidentiel,
 - modification du code d'accès confidentiel,
 - modification du code d'aiguillage
- A la fin des modifications appuyez simultanément sur les boutons MARCHE et ARRÊT. Le voyant rouge s'éteint, les nouveaux codes sont mémorisés.

- Appuyez lentement sur chacune des touches du beeper.
- Attendez le BIP court qui confirme la bonne réception de chaque chiffre.
- Si aucun BIP n'est émis par la commande d'alarme par téléphone appuyez à nouveau sur la même touche.

Contrôle du code d'accès confidentiel

- Composez sur le clavier du beeper votre code d'accès confidentiel à quatre chiffres :



- un BIP COURT est émis pour chacun des trois premiers numéros,
 - au quatrième chiffre, un BIP LONG confirme que le code est correct,
- NB :** Trois BIPS COURTS signalent un code incorrects, recomposez votre code d'accès confidentiel,
- la modification est interrompue après 3 codes incorrects, ou au-delà de 30 secondes d'attente sans numérotation.

Si le voyant rouge s'éteint reprenez la procédure depuis le début.

Modification du code d'accès confidentiel

- Après avoir correctement suivi la procédure de modification, composez :



nouveau code d'accès confidentiel

- Ne donnez pas à votre code d'accès confidentiel une valeur trop facilement prévisible (0000, 1111, etc.).
- Ne l'inscrivez pas sur ce guide ou sur l'aide-mémoire fourni avec cet appareil.

Modification du code d'aiguillage

- Si vous modifiez le code de votre répondeur, vous devrez donner à votre code d'aiguillage une valeur différente du premier chiffre du nouveau code de votre répondeur. Après avoir correctement suivi la procédure de modification, composez :



nouveau code d'aiguillage

Par exemple : votre ancien code d'aiguillage était 3, et votre ancien code répondeur était 1234.

- si votre nouveau code répondeur est 3456
- votre nouveau code d'aiguillage sera un chiffre au choix de 0 à 9 sauf 3.

Par exemple composez :



Messages sonores et lumineux en mode local

Messages sonores et lumineux	Signification
VOYANT ROUGE ÉTEINT	UTILISATION LOCALE
BIP court toutes les heures	La simulation de présence est activée
BIP long	Arrêt de l'appareil électrique*
4 BIPS courts	Marche de l'appareil électrique*
3 BIPS courts tous les 1/4 h	La pile présente des signes d'usure, changez la pile ou contactez votre installateur
VOYANT ROUGE CLIGNOTANT	SIMULATION DE PRÉSENCE*
BIP long	Appui simultané sur MARCHÉ et ARRET
BIP long	Code d'accès correct
3 BIPS courts	Code d'accès incorrect
BIP long	Simulation de présence suspendue*
4 BIPS courts	Simulation de présence autorisée*
3 BIPS courts	Simulation de présence interdite*
6 BIPS courts	Fin du mode commande de simulation de présence
VOYANT ROUGE ÉCLAIRÉ	RÉCEPTION D'APPEL
Aucun BIP	Prise de ligne par la commande d'alarme par téléphone

* l'une de ces options n'est disponible que si elle a été câblée et programmée par votre installateur.

Votre installation

- Seule l'option qui a été sélectionnée est disponible.
- Pour toute modification, contactez votre installateur.

Couplage répondeur

non

oui Code aiguillage _____

Autorisation d'écoute

non

oui

Télépiloteage d'une option

Appareil électrique

Type _____

ou

Simulation présence

Heure de départ _____

NOTA : Cet appareil est destiné à être relié au réseau téléphonique commuté. Il est classé TRT au sens de la norme EN41003/EN60950.

IMPORTANT :

Tous les codes nécessaires pour commander à distance votre système de sécurité ou une des options choisies sont résumés sur l'aide-mémoire livré avec cet appareil. Nous vous recommandons de le conserver avec vous lors de vos déplacements.



Conformité des produits :

Les produits sont conformes aux exigences essentielles des directives européennes suivantes :

- Directive Compatibilité électromagnétique 89/336/EEC
- Directive Basse tension 73/23/EEC
- Directive R & TTE 99/5/EC

DAITEM - rue du Pré de l'Orme - F-38926 CROLLES Cedex



Pour toute information, n'hésitez pas à appeler le service consommateurs Daitem au 04 76 45 32 22